



**АДМИНИСТРАЦИЯ  
ГОРОДСКОГО ОКРУГА ЧЕХОВ  
МОСКОВСКОЙ ОБЛАСТИ**

**ПОСТАНОВЛЕНИЕ**

от 03.06.2024 № 1448-ПА

Об установлении публичного сервитута в порядке главы V.7 Земельного кодекса Российской Федерации по адресу (местоположение):  
Московская область, городской округ Чехов, д.Кузьмино-Фильчаково в целях размещения существующего сооружения: уличный газопровод, кадастровый номер 50:31:0060211:583 для беспрепятственной эксплуатации, капитального и текущего ремонта в пользу Акционерного общества «Мособлгаз» (ИНН 5032292612, ОГРН 1175024034734)

В соответствии с Земельным кодексом Российской Федерации, Федеральным законом от 06.10.2003 № 131-ФЗ «Об общих принципах организации местного самоуправления в Российской Федерации», Законом Московской области от 07.06.1996 № 23/96-ОЗ «О регулировании земельных отношений в Московской области», руководствуясь Уставом городского округа Чехов, учитывая ходатайство Акционерного общества «Мособлгаз» (ИНН 5032292612, ОГРН 1175024034734) от 02.05.2024 № Р001- 4909656807-84262296,

**ПОСТАНОВЛЯЮ:**

1. Установить публичный сервитут сроком на 49 лет площадью 634 кв.м в отношении частей земельных участков с кадастровыми номерами: 50:31:0060211:83, расположенного в границах городского округа Чехов, по адресу: обл. Московская, р-н Чеховский СП Баранцевское, д.Кузьмино-Фильчаково, площадь земельного участка 1367 кв.м, категория земель -

Земли населённых пунктов, вид разрешенного использования - Для ведения личного подсобного хозяйства, 50:31:0060211:134, расположенного в границах городского округа Чехов, по адресу: обл. Московская, р-н Чеховский, СП Баранцевское, д. Кузьмино-Фильчаково, ул. Луговая, дом 18., площадь земельного участка 1600 кв.м, категория земель - Земли населённых пунктов, вид разрешенного использования - Для ведения личного подсобного хозяйства, в пользу Акционерного общества «Мособлгаз» (ИНН 5032292612, ОГРН 1175024034734), в целях размещения существующего сооружения: уличный газопровод, кадастровый номер 50:31:0060211:583 для беспрепятственной эксплуатации, капитального и текущего ремонта в границах в соответствии с приложением к настоящему постановлению.

Порядок установления зон с особыми условиями использования территорий и содержание ограничений прав на земельные участки в границах таких зон установлены постановлением Правительства Российской Федерации от 20.11.2000 № 878 «Об утверждении Правил охраны газораспределительных сетей».

График проведения работ по осуществлению эксплуатации объектов газоснабжения определяется согласно Стандарту организации СТО МОГ 9.4-003-2018 «Сети газораспределения и газопотребления. Общие требования к эксплуатации сетей газораспределения и газопотребления», утвержденному приказом АО «Мособлгаз» от 27.09.2018 № 511, разработанному согласно Федеральному закону от 21.07.1997 № 116-ФЗ «О промышленной безопасности опасных производственных объектов», а также Техническому регламенту «О безопасности сетей газораспределения и газопотребления», утвержденному постановлением Правительства Российской Федерации от 29.10.2010 № 870.

Обладателю публичного сервитута привести земельные участки в состояние, пригодное для использования в соответствии с видом разрешенного использования в срок не позднее чем три месяца после завершения строительства, капитального или текущего ремонта, реконструкции, консервации, сноса инженерного сооружения, для размещения которого был установлен публичный сервитут.

2. Управлению земельно-имущественного комплекса Администрации городского округа Чехов (Савинова Н.В.) в течение 5 рабочих дней направить копию настоящего постановления в Управление Федеральной службы государственной регистрации, кадастра и картографии по Московской области для внесения сведений об установлении публичного сервитута в отношении земельных участков, указанных в пункте 1 настоящего постановления, в Единый государственный реестр недвижимости.

3. МКУ «Центр обеспечения деятельности ОМСУ ГО Чехов» (Агапитова М.В.) в течение 5 рабочих дней разместить настоящее постановление на официальном информационном сайте Администрации городского округа Чехов - [agoch.ru](http://agoch.ru).

4. Управлению земельно-имущественного комплекса Администрации городского округа Чехов (Савинова Н.В.) в течение 5 рабочих дней направить обладателю публичного сервитута копию настоящего постановления, сведения о лицах, являющихся правообладателями земельных участков, сведения о лицах, подавших заявления об учете их прав (обременений прав) на земельные участки, способах связи с ними, копии документов, подтверждающих права указанных лиц на земельные участки.

5. Контроль за исполнением настоящего постановления возложить на заместителя Главы городского округа Чехов Кравцову А.А.

Первый заместитель Главы  
городского округа Чехов

А.А. Попов

## ОПИСАНИЕ МЕСТОПОЛОЖЕНИЯ ГРАНИЦ

Публичный сервитут объекта «Сооружение: уличный газопровод», кадастровый номер 50:31:0060211:583

(наименование объекта, местоположение границ которого описано (далее - объект))

### Раздел 1

#### Сведения об объекте

№ п/п	Характеристики объекта	Описание характеристик
1	2	3
1	Местоположение объекта	Московская область, городской округ Чехов, Кузьмино-Фильчаково д
2	Площадь объекта ± величина погрешности определения площади ( $P \pm \Delta P$ )	634 м <sup>2</sup> ± 9 м <sup>2</sup>
3	Иные характеристики объекта	Вид объекта реестра границ: Зона с особыми условиями использования территории Содержание ограничений использования объектов недвижимости в пределах зоны или территории: Публичный сервитут, для целей размещения линейных объектов системы газоснабжения, их неотъемлемых технологических частей. Срок установления 49 лет. Обладатель публичного сервитута: Акционерное Общество «Мособлгаз» (ИНН 5032292612, ОГРН 1175024034734). Адрес: Московская обл. г. Одинцово, д. Раздоры, 1-й км Рублево-Успенского шоссе, д. 1, корп. Б. Электронная почта: info@mosoblgaz.ru

**Раздел 2**

**Сведения о местоположении границ объекта**

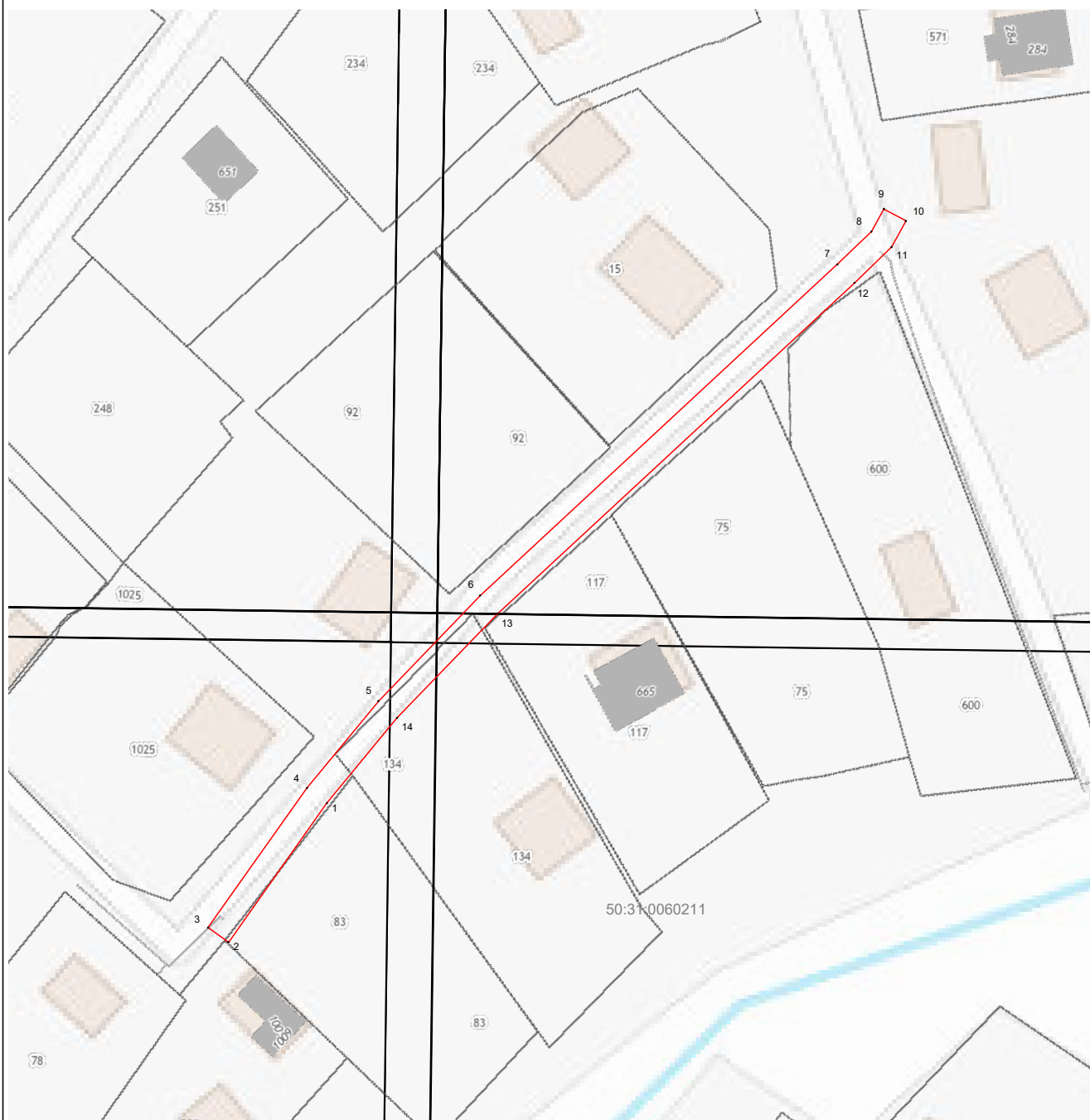
<b>1. Система координат</b> МСК-50, зона 2					
<b>2. Сведения о характерных точках границ объекта</b>					
Обозначение характерных точек границ	Координаты, м		Метод определения координат характерной точки	Средняя квадратическая погрешность положения характерной точки (Mt), м	Описание обозначения точки на местности (при наличии)
	X	Y			
1	2	3	4	5	6
1	399 136,58	2 189 418,48	Аналитический метод	0,10	—
2	399 114,42	2 189 402,74		0,10	
3	399 116,74	2 189 399,48		0,10	
4	399 139,02	2 189 415,30		0,10	
5	399 152,86	2 189 426,72		0,10	
6	399 169,72	2 189 442,98		0,10	
7	399 222,50	2 189 500,09		0,10	
8	399 227,74	2 189 505,53		0,10	
9	399 231,37	2 189 507,53		0,10	
10	399 229,44	2 189 511,04		0,10	
11	399 225,28	2 189 508,75		0,10	
12	399 219,58	2 189 502,83		0,10	
13	399 166,84	2 189 445,76		0,10	
14	399 150,20	2 189 429,70		0,10	
1	399 136,58	2 189 418,48		0,10	
<b>3. Сведения о характерных точках части (частей) границы объекта</b>					
1	2	3	4	5	6
—	—	—	—	—	—

**Раздел 3**

**Сведения о местоположении измененных (уточненных) границ объекта**





<b>1. Система координат</b> МСК-50, зона 2							
<b>2. Сведения о характерных точках границ объекта</b>							
Обозначение характерных точек границы	Существующие координаты, м		Измененные (уточненные) координаты, м		Метод определения координат характерной точки	Средняя квадратическая погрешность положения характерной точки (Mt), м	Описание обозначения точки на местности (при наличии)
	X	Y	X	Y			
<b>1</b>	<b>2</b>	<b>3</b>	<b>4</b>	<b>5</b>	<b>6</b>	<b>7</b>	<b>8</b>
—	—	—	—	—	—	—	—
<b>3. Сведения о характерных точках части (частей) границы объекта</b>							
<b>1</b>	<b>2</b>	<b>3</b>	<b>4</b>	<b>5</b>	<b>6</b>	<b>7</b>	<b>8</b>
—	—	—	—	—	—	—	—

**Раздел 4**  
**План границ объекта**



**Масштаб 1:1 000**

**Используемые условные знаки и обозначения:**

-  7 - характеристическая точка границы зоны
-  - граница зоны
-  - граница кадастрового квартала по сведениям ЕГРН
-  - граница земельного участка по сведениям ЕГРН

Подпись \_\_\_\_\_



Дата « 22 » апреля 20 24 г.

Место для оттиска печати (при наличии) лица, составившего описание местоположения границ объекта